



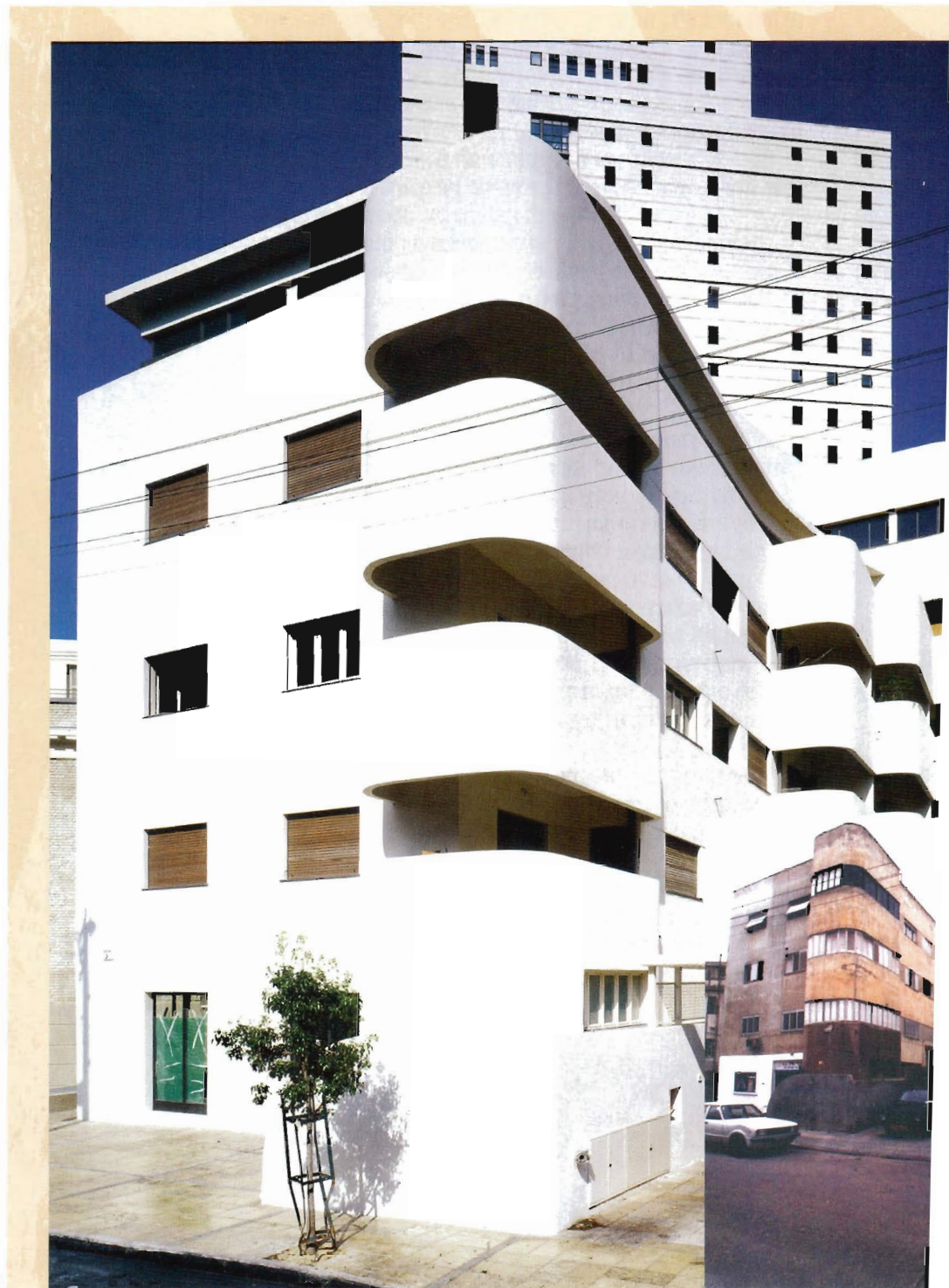
מידע היסטורי מרתק, טכניקות עבודה קדומות, סוגי חומרים והרבה סיפורים היסטוריים מעניינים על מקומות ואנשים נחשפים בעת תהליך שימור של בניינים וחפצים. המשמרים דואגים להשיב לקדמותם חפצים אישיים כמו גם ציבוריים. עבר הוא הווה הוא עתיד

סודות מהעבר



בית ליברמן, נהריה לפני הרסטורציה ואחריה. המועצה לשימור אתרים





הבניין ברחוב שטראוס 3, לפני הרסטורציה
ואחריה. אגף השימור, עיריית תל-אביב

ההגדרה המילונית למושג שימור היא השבה למצב קודם והחזרה למצב משופר מבלי לגרום נזקים וכגמים. השימור והשחזור כאחד, שמטרתם להעביר לדורות הבאים פריטים חשובים, ביסות היסטוריה, נכון באותה מידה גם כשמדובר בנכסים ניידים וגם כשמדובר בנכסים ניידים. הגדיל לנסח יגאל אלון שאמר: "עם שאינו מכבד את עברו, ההווה בו הוא חי דל ועתידו לוט בערפל".

פעולת השימור נמצאת מסביבנו ונוגעת כמעט בכל תחום בחיינו. החל בעתיקות, דרך חפצי אמנות מוזיאליים ועד לחפצים פרטיים כמו רהיטים, כלי נוי, תכשיטים ועוד. שימור אתרים וחפצים בעלי ערך תרבותי והיסטורי מעיד, למעשה, על יחסה של החברה לעברה ולערכיה. מטרתו להבטיח את שמירת המשאבים החומריים והרוחניים שלה גם לדורות הבאים. כך גם לגבי שימור שנעשה באופן כרטי. לחפצים שקבלנו בירושה יש, פרט לערכם הסנטימנטלי, גם ערך היסטורי רב חשיבות, שכן הם אוצרים בתוכם את הסיפורים על המקורות והמוצא שלנו, ובכך מאפשרים לנו לשמור על המורשת המשפחתית.

ארבעה גופים עוסקים בשימור עתיקות בישראל: רשות העתיקות (גוף ממשלתי אוטונומי שכפוף להוראות חוק העתיקות וחוק רשות העתיקות), המועצה לשימור מבנים ואתרי התיישבות (גוף ציבורי במסגרת החברה להגנת הטבע הכפופה לחוק התכנון והבנייה), רשות הטבע והגנים (תאגיד שכפוף לחוק גנים לאומיים, שמורות טבע, אתרים לאומיים ואתרי הנצחה), ומחלקות השימור בעיריות ובמועצות השונות.

תחום שימור המורשת הבנויה בישראל ברשות העתיקות הוקם בשנת 1988, ומשמש כזרוע המקצועית והמדעית המתמחה בשימור המורשת הארכיאולוגית הבנויה (הנייחת) של ארץ-ישראל. במסגרת זו מתועדים האובייקטים המיועדים לשימור, ונעשה בהם שימור אדריכלי ואמנותי. מטרת התחום היא שימור תולדות התרבות הבנויה, מתוך ראייה ממלכתית של מכלול ערכיה התרבותיים של הארץ, ומתוך הכרה בחשיבותה ובתרומתה של כל התרבות שנוצרה בארץ הן למהלך חיינו בהווה והן לחינוך דור העתיד. הצוות המקצועי של תחום שימור המורשת הבנויה כולל משמרים, אדריכלים, מהנדסים, מתכננים, כימאים, גיאולוגים ואנשי מנהלה. בעבודה משותפת מעניקים בעלי המקצוע תשובות למכלול היבטים מחקריים, תכנוניים וביצועיים של שימור אתרי עתיקות בישראל.

תחום הטכנולוגיה בממצאים ברשות העתיקות אחראי על קביעת המדיניות והקריטריונים לטיפול ושימורם של ממצאים ניידים, שנתגלו בחפירות או בכל פעילות ארכיאולוגית אחרת. במחסי המעבר של המעבדות מאוחסנים הממצאים וממוינים על פי סוגים, החל מתום החפירות ועד לפרסומם המדעי. בשלב זה עוברים הממצאים למעבדות הרפואות (רסטורציה) לכלי חרס, לאבן ולזכוכית ולמעבדת שימור מתכת ומעבדת שימור אריגים. בשלב הבא מחולקים הממצאים לארבעה מחסנים מבוקרי אקלים, שתפקידם לשמר אותם בצורה





3

המיטבית. על מנת לתעד את הממצאים באופן האיכותי ביותר קיימות ברשות העתיקות יחידת צילום ויחידה שאחראית על ציור הממצאים בקנה מידה, לצורכי מחקר ופרסום.

המועצה לשימור מבנים ואתרי התיישבות נוסדה ב-1984, על מנת להגן באופן חוקי על מבנים ואתרים הקשורים בתולדות הארץ והיישוב. ההתעוררות הציבורית, בנוגע לשימורם של מבנים אלה, החלה בעקבות תהליך שנמשך עשרות שנים במהלכו נהרסו אתרים היסטוריים. כתוצאה מכך המליצה ועדת החינוך של הכנסת על הקמת מועצה ציבורית לשימור מבנים ואתרי התיישבות, תוך פנייה לחברה להגנת הטבע שתאמץ את המועצה ותפעילה.

שימור, על פי המועצה, מוגדר כפעולה להבטחת המשך קיומם של מבנים הנושאים ערכים תרבותיים, היסטוריים וארכיטקטוניים. שימור המבנים ההיסטוריים דרוש על מנת להקנות תחושה של יציבות והמשכיות היסטורית של כל אחד מאיתנו הן כפרט והן כחלק מעם. האתרים ההיסטוריים שמבקשת המועצה לשמר הם בעלי חשיבות לאומית (אתרים בהם התרחש אירוע היסטורי לאומי), מקומית (אתרים מההיסטוריה של היישוב שמהווים חלק מהווי החיים), תרבותית (אתרים אופייניים לחברה בתקופה מסוימת) ואישיותית (אתר בו גרה אישיות מפורסמת אשר פעלה ותרמה להתפתחות היישוב).

גם ברשות הטבע והגנים פועלת חטיבת מדע ושימור שמופקדת על ההיבטים המדעיים של שמירת ערכי הטבע, הנוף, הלאום והמורשת. החטיבה עוסקת בתכנון, בשימור ובפיתוח בתחומי גנים לאומיים ושמורות טבע, תוך שהיא שמה לה למטרה לשמר אתרים ארכיאולוגיים והיסטוריים ולהכשירם לביקורי קהל. בין עקרונות השימור של רשות הטבע והגנים: הגנה על נכסי מורשת תרבות האדם בארץ בתחומי הגנים והשמורות, שימור ארכיאולוגי והיסטורי על פי כללי האתיקה המקצועית והאמנות הבינלאומיות, הגנה על השטחים הנופיים שסביב הממצאים הפיסיים, טיפוח האתרים וסביבתם לטובת הציבור והדורות הבאים וחיוזוק הקשר בין הציבור למורשת שמייצגים האתרים. התכנון בגנים הלאומיים ובשמורות הטבע מעמיד את אדריכלי הנוף מול דילמות ואתגרים רבים, שכן לאורך כל הדרך יש תמיד לבחון את המינון הנכון שבין שימור לפיתוח. השמירה והטיפוח של ערכי הטבע, הנוף והמורשת בארץ ישראל נעשים מתוך הכרה עמוקה של השטח וערכיו, ומתן פתרונות חכמים שיתמכו במשאב הקיים בהווה ובעתיד.

שימור אדריכלי אינו מתייחס רק לממצאים מההיסטוריה הרחוקה אלא גם לאדריכלות הרבה יותר מודרנית. "העיר הלבנה", הלא היא העיר תל-אביב-יפו, הפכה לעיר המודרנית השנייה בעולם שזכתה להכרה בעצם היותה אתר מורשת לאומית, שייחודה בא לידי ביטוי באדריכלות המייצגת את הסגנון הבינלאומי המוקדם. בעת ההכרזה על תל-אביב כעיר מורשת לאומית אמר ראש עיריית תל אביב-יפו רון חולדאי: "ההכרזה של אונסקו לא רק תסייע לתהליך שימור



5



4

1. שולחן קרור משקאות צרפתי בסגנון Boulle. אגס מושחר, פליז, שריון צב וציקות ברונזה. מאה ה-18. ירמי זטלנד
2. קופסת תכשיטים בסגנון Boulle אבוני, פליז ושריון צב. מאה ה-18. ירמי זטלנד
3. שידה צרפתית בסגנון Boulle. אגס מושחר (אבוניידז), אבוני, ציקות ברונזה, פליז ושריון צב. סוף מאה ה-18. ירמי זטלנד
4. שולחן צרפתי. אגס מושחר (אבוניידז), ציקות ברונזה, שיבנץ קישוטים מעצים אקזוטיים. תחילת המאה ה-19. ירמי זטלנד
5. שולחן תפירה אנגלי. עץ בשיבוצים שונים. מאה ה-19. ירמי זטלנד



שידת איפור הולנדית עם שיבוץ עץ סאטן, לימור, אבוני, קינג ווד ואחרים. המאה ה-18. ירמי זלטנד

תיעוד. לעיתים נדרשות גם העברת המבנה, פרוק והרכבה מחדש, שיכפול, ושימור החזית או הפרטים. שימור דרוש, כמובן, גם במוזיאונים ורבים מהם מטפחים מעבדות במטרה לתחזק כהלכה את הפריטים והאוספים. סיגל בנצור, משמרת טקסטיל ומנהלת מעבדות השימור במוזיאון ארץ ישראל בתל אביב, מסבירה את ההבדל בין שימור במוזיאון לבין שימור פרטי: "במוזיאון דואגים לכמות גדולה של חפצים במטרה לשמר את נכסי התרבות עבור כלל הציבור, כמו בתוך בנק תרבותי ומתוך סוג של שליחות ואחריות לאומית". תפקידן של המעבדות במוזיאון הוא להשקיע בחפצים על מנת לייצב את המצב הקיים שלהם, בכדי להאט את תהליכי הבלייה וההתפוררות. המטרה היא ליצור תנאי סביבה מיטביים המורכבים מטמפרטורה, לחות ואור נכונים, שישמרו על החפצים לאורך זמן מתוך תקווה שבעתיד ימצאו פתרונות טובים אף יותר לטיפול בהם. "תוך כדי עבודת השימור מעניין במיוחד לגלות את הסיפור מאחורי החפץ" אומרת בנצור ומוסיפה, "בזמן העבודה נחשפת אינפורמציה היסטורית מרתקת ומעניינת מאין כמוה. טכניקות עבודה קדומות, סוגי חומרים, הגיל והמוצא של הפריט הם רק חלק קטן מסיפור שלם על אנשים ומקומות רחוקים". חפצים שונים עוברים תהליכי טיפול ברמות שונות כאשר חפצים פגועים במיוחד, או כאלה המיועדים לתערוכה, עוברים תהליכי טיפול מלאים. ניתן לסווג את ההתערבות בפריטים לשני סוגים עיקריים: פריטים במצב קשה שמחייבים התערבות מאסיבית בעזרת חומרים מייצבים וחומרים מודרניים המיועדים לשימור. סוג נוסף, בו אין עושים שימוש במעבדות המוזיאון, הוא ההתערבות האמנותית. "גם כשיש

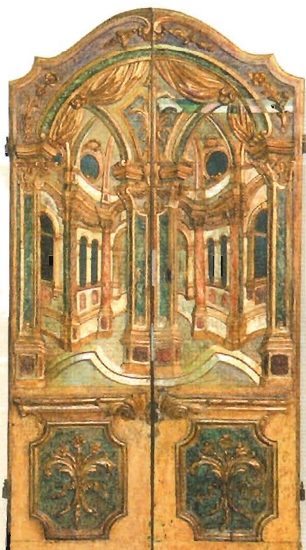
המורשת הארכיטקטונית המפוארת של העיר, אלא גם תציב את תל-אביב-יפו על מפת העולם כיעד תיירותי ותרבותי".

מחזק את הדברים ירמי הופמן, מנהל המחלקה לשימור בעירייה: "שימור מורשת המאה העשרים הוא תחום חדשני בקנה מידה עולמי, ולכן נמצא עדיין בחיתוליו. אנו נמצאים כרגע בתהליך בו אנו לומדים ומלמדים, ומנסים לבסס ולחזק את התורה. תל אביב-יפו עברה תהליך אורבאני זהה לזה שעברו ערים קטנות ובינוניות בעולם, לפיו מרכז העיר התרוקן ואפשר את תהליך השימור שהביא להחייאתו המחודשת. כתוצאה מכך הפך נושא השימור לאלמנט שיווקי וניתן לזהות השתנות, תחלופה וחיוזק של האוכלוסייה על ידי דיירים שמעוניינים לקנות דירות דווקא בבניינים לשימור".

מטרת השימור של עיר או חלקיה היא ליצור סביבה עשירה ואיכותית שמכילה שכבות מהעבר לצד חידושים מההווה, ליצור הרכב עיצובי מעניין וחזויתי שייתן ביטוי פיזי לזהות המקומית, ולעזור לתושבים למקם את עצמם בסביבה המיידית בה הם חיים. שימור עירוני הוא מכלול פעולות שמטרתן להבטיח המשך קיום תקין ושלם של המבנים והאתרים המיועדים, בהן: הגנה על המבנה, תחזוקה, ייצוב, שימור הקיים, שיחזור ושיקום וגם בנייה מחדש על סמך



שידת מגירות צרפתית עם שיבוץ עצים אקזוטיים, יציקות ברונזה ומשטח שיש למעלה. מאה ה-19. ירמי זלטנד



בימים אלו מוצגת במוזיאון ארץ ישראל בתל אביב תערוכה חדשה בשם דלתות היכל. התערוכה עוסקת בשימור ושיחזור ארון קודש מהמאה ה-18, מבית הכנסת טרינו ורצ'לזה שבאיטליה. בתערוכה מוצג הארון במלוא תפארתו, על עיטורי הזהב והעץ המקוריים שלו, שנחשפו בעבודת שימור דקדקנית שנעשתה במהלך שלוש השנים האחרונות. לצד הארון מפורט תהליך השחזור עד חזרתו לתצורה המקורית, תהליך שנעשה על-ידי משמרת האומנות האיטלקייה פיה שאקה, בעזרתה של המשמרת הישראלית נגה שוסטרמן.



1

2

3

4

שי אברהמי-סטודיו אז: 1. שחזור שולחן עם מגירות 2. שחזור שולחן עם ארונות 3. שחזור תיבת מסע 4. שחזור פלטת שולחן

חפץ ורוצים להבין את שלמותו נשלים אותו רק עד גבול מסוים, ונדגיש את השוני בין המקור לתוספת באופן שניתן יהיה לראותו ויזואלית או להסירו בעתיד" מסבירה בנצור.

ירמי זטלנד הוא מומחה לשימור ושיחזור ריהוט עתיק ועץ, המבצע גם עבודות עבור מוזיאונים, אך עיקר עיסוקו בלקוחות פרטיים. זטלנד למד והתמחה בפירנצה ועוסק היום בשיפוץ רהיטים, השתלות ושיחזור חלקים חסרים או פגומים, גימורים אותנטיים בשיטות קלאסיות, הזהבה של ריהוט ופרטי עץ, עיצוב ובניית רהיטים בסגנון עתיק וצביעה אמנותית. "חשוב להבין שמלאכת השימור היא תולדה של הרבה עבודה פיזית, ניסיון והמון סבלנות ונשמה. חשוב לרכוש כבוד לאמן שבנה את הרהיט במקור, ולהיות פתוח ללמוד בכל יום דברים חדשים ולהשתלם ככל שניתן. לעיתים אני מקבל ליד רהיט או פריט כלשהו שיושב אצלי בסדנא כמה שבועות עד שאני מחליט באיזה אופן לגשת אליו. במקרה של התלבטות אני אפילו שולח צילומים ומתייעץ עם המאסטר שלי באיטליה", הוא מסביר.

(ליצירת לחץ והדבקה), מקצועות (להחלקת העץ), מסורים, מדי זווית ועוד.
 אברהמי: "בתחום השימור קיימות שתי גישות מרכזיות. על פי הגישה הראשונה יש לגעת ברהיט המגיע לשחזור באופן המינימלי האפשרי. גישה זו פסולה בעיני, משום שעץ כחומר אורגני מתחיל להתפורר כבר מרגע הכריתה שלו. תפקידנו כמשמרים להזין את העץ בחומרים שיגרמו לו להמשיך להחזיק מעמד לאורך זמן. מעבר לכך, ההאדרה שמייחסים לפטינה המצטברת על גבי הרהיט מיותרת לחלוטין. הפטינה הוא חומר זול שנדבק ברהיט כתוצאה ממגע יד, זיעה, לכלוך ופגעי הסביבה. על מנת לגלות את בעיות הרהיט ולתקנו עלינו להסיר את השכבה המיותרת הזו באופן שיחשוף, ללא פגע, את צבעו הטבעי של הפריט. הגישה השנייה, הנכונה בעיני, היא זו לפיה יש לשמור ככל האפשר על אותנטיות הרהיט ולהיכנס למוחו של בונה הרהיט, תוך הבנת הכלים בהם השתמש. מטרת המשמרים בתיקון רהיט היא להביאו קרוב ככל שניתן למצבו המקורי, ולדאג כל יצר יצירתי של המשחזר. עבודה טובה היא כזו שלא ניתן להבחין בה", הוא מסכם. D.O.

זטלנד עובד בעיקר בשיטת השימור השיחזורי, תוך שהוא מקנה לרהיט או לחפץ עתיק או ישן מראה קרוב ככל שניתן לזה שהיה לו בתחילת חייו, ומאפשר את המשך השימוש בו באופן יומיומי. שיטות העבודה של זטלנד מערב אירופאיות (בעיקר איטלקיות) מסורתיות, והוא משתמש בחומרים טבעיים בלבד הניתנים להסרה בעת הצורך. הרהיטים בסנדא עוברים פיירוק, שחזור והשלמה של חסרים, חידושי צבע ופוליטורה. התמחותו הספציפית של זטלנד בעץ מביאה אותו לפנות, במידת הצורך, לאנשי מקצוע נוספים (צורפים, נפחים, גלפים, רפדים, מומחים למזיקים ועוד), במטרה להשלים את הרהיט או החפץ ברמה הגבוהה ביותר. שי אברהמי עוסק בשחזור רהיטים מזה 17 שנה. החלום לעסוק בשימור טבוע בו עוד מילדות. את תחילת דרכו החל כשוליה בבית מלאכה בתל אביב ובטירה בסקוטלנד, בהם למד את רזי המקצוע. בסנדא שלו בדרום תל אביב ניתן לראות רהיטים בשלבי תיקון שונים, חלקי פורניר עתיקים שנרכשו מוגרייה ישנה וחלקי עץ איכותיים שפורקו מרהיטים ישנים, כמו גם חומרים שונים כסוגי דבק שונים, מסירי צבע, צבעים מגוונים על בסיס מים, חומרים לפוליטורה וכדומה. אברהמי מסביר, שהכלי העיקרי שאתו הוא עובד הן הידיים שלו, אך על הקיר בסדנה שלו תלויים, בסדר מופתי, מפסלות (לחיתוך והתאמה), כליבות



סטודיו לעיצוב 5.5 הצרפתי מצא דרך מקורית להחיות רהיטים ישנים שיצאו מכלל שימוש. המחשבה כיצד לאפשר גלגול חיים נוסף לכיסאות שנמצאו במחסנים, ברחוב או בשוק, הולידה את סדרת המוצרים ששמה "להפיח רוח חיים". אמנם אין הכוונה לשימור במובן המקורי של המילה, אלא לתיקון הפריט והחזרתו לשימוש, תוך הפיכתו למוצר בעל ניחוח של עיצוב תעשייתי. חברי הסטודיו משווים את הכיסאות השבורים לפצועים, ואת סדרת המוצרים לפרוטוזואות, כשהם עצמם משולים לרובאים שתפקידם להחזיר את הרהיט לתפקוד מקסימאלי. הם מתקנים את הכיסאות, בכוונה, באמצעות רגליים מתכוננות או מושבים שעשויים פלסטיק.